

**T.C. AYDINCIK KAYMAKAMLIĐI**

**AYDINCIK ANADOLU LİSESİ  
MÜDÜRLÜĐÜ**

**2024-2028  
Stratejik Planı**

Mersin-2024



## İSTİKLAL MARŞI

*Korkma! Sönmez bu şafaklarda yüzen al sancak,  
Sönmeden yurdumun üstünde tüten en son ocak.  
O benim milletimin yıldızıdır, parlayacak;  
O benimdir, o benim milletimindir ancak.*

*Çatma, kurban olayım, çehreni ey nazlı hilal!  
Kabrıman ırkıma bir gül; ne bu şiddet, bu celal?  
Sana olmaz dökülen kanlarımız sonra helal...  
Hakkıdır, Hakk'a tapan milletimin istiklal.*

*Ben ezelden beridir hür yaşadım, hür yaşarım,  
Hangi çılgın bana zincir vuracakmış? Şaşarım.  
Kükremiş sel gibiyim, bendimi çiğner, aşarım,  
Yırtarım dağları, enginlere sığmam, taşarım.*

*Garbın afakını sarmışsa çelik zırhlı duvar,  
Benim iman dolu göğsüm gibi serhaddim var.  
Ulusun, korkma! Nasıl böyle bir imanı boğar,  
"Medeniyet" dediğin tek dişi kalmış canavar?*

*Arkadaş! Yurduma alacakları uğratma sakın,  
Siper et gövdeni, dursun bu hayasızca akın.  
Doğacaktır sana vadettiği günler Hakk'ın,  
Kim bilir, belki yarın belki yarından da yakın.*

*Bastığın yerleri "toprak" diyerek geçme, tanı,  
Düşün altındaki binlerce kefensiz yatanı.  
Sen şehit oğlusun, incitme, yazıktır atanı,  
Verme, dünyaları alsan da bu cennet vatanı.*

*Kim bu cennet vatanın uğruna olmaz ki feda?  
Şüheda fışkıracak, toprağı sıksan şüheda.  
Canı, cananı, bütün varımı alsın da Hüda,  
Etmesin tek vatanımdan beni dünyada cüda.*

*Rubumun senden İlahi, şudur ancak emeli:  
Değmesin mabedimin göğsüne namahrem eli.  
Bu ezanlar, ki şehadetleri dinin temeli,  
Ebedi, yurdumun üstünde benim inlemeli.*

*O zaman vعدile bin secde eder, varsa taşım,  
Her ceribamdan, İlahi, boşansın kanlı yaşım,  
Fışkırır rubumücerret gibi yerden naaşım,  
O zaman yükselerek arşa değer belki başım.*

*Dalgalar sen de şafaklar gibi ey şanlı hilal!  
Olsun artık dökülen kanlarımın hepsi belal.  
Ebediyen sana yok, ırkıma yok izmihlal.  
Hakkıdır, hür yaşamış bayrağımın hürriyet;  
Hakkıdır, Hakk'a tapan milletimin istiklal.*

*Mehmet Akif Ersoy*

<b>İli: Mersin</b>		<b>İlçesi: Aydincık</b>	
<b>Adres:</b>	Hacıbahattin Mah. Hacıođlu Cad. No. 41 Aydincık/MERSİN	<b>Cođrafi Konum (link)</b>	<a href="https://anadolulisesi.meb.k12.tr/tema/harita.php">https://anadolulisesi.meb.k12.tr/tema/harita.php</a>
<b>Telefon Numarası:</b>	0324 841 2732	<b>Faks Numarası:</b>	0324 841 2732
<b>e-Posta Adresi:</b>	aydincikanadolulisesi33@gmail.com	<b>Web sayfası adresi:</b>	<a href="https://anadolulisesi.meb.k12.tr/">https://anadolulisesi.meb.k12.tr/</a>
<b>Kurum Kodu:</b>	974731	<b>Öđretim Şekli:</b>	Tam Gün

## SUNUŞ

Bilindiđi gibi 5018 sayılı Kamu Mali Yönetimi ve Kontrol Kanunu, "MEB Eğitimde Stratejik Planlama Yönergesi" ve 2022/21 sayılı Genelge doğrultusunda 2024-2028 dönemini kapsayan stratejik planlama çalışmaları tüm okul/kurumlarda yapılması öngörülmüştür.

Stratejik plan; hızla deđişen 21. Yüzyıl'da, kurumların önlerini iyi görebilmeleri, kaynaklarını etkili ve verimli kullanabilmeleri için önemli bir araçtır. Eğitim yöneticilerinin bu süreçte deđişim olgusunu doğru algılamaları gerekmektedir. Bilimsel düşünceye sahip olanlar; bugünden hareket ederek geleceđi anlamaya, geleceđin şartlarını oluşturmaya ve uygulayıcılara sunmaya çalışırlardır. Stratejik planlama bir kültür, bir planlama, bir yönetim ve bir bütçeleme felsefesidir. Bu anlayışın okul yöneticileri olarak benimsenmesi ve eyleme dönüştürülmesi eğitim-öğretim hizmetinin bugünü ve geleceđi için büyük önem arz etmektedir. Sorunların çözümünde öncelikle çok ayrıntılı ve bilinçli bir planlama ile ince stratejiler yatmaktadır. Kendi haline bırakılmış bir ortamda, plânlı okul gelişiminin bakış açısı, yapıları, ilkeleri, deđerleri, yöntemleri, amaçları, hedefleri, vizyonları ve araçları bilinmeden gelişmek mümkün deđildir.

Okul gelişimi; bilinçli, programlı, planlı, amaçlı karar ve uygulamalara bađlıdır. Okulumuzda da eğitim ve öğretim başta olmak üzere insan kaynakları ve kurumsallaşma, sosyal faaliyetler, alt yapı, toplumla ilişkiler ve kurumlar arası ilişkileri kapsayan 2019-2023 dönemi stratejik planı hazırlanmış ve başarıyla uygulamıştır. Bu anlayış içerisinde deđişen çevresel şartlar göz önünde bulundurularak katılımcı yöntemlerle hazırlanan ve 2024-2028 yıllarını kapsayacak olan "Stratejik Plan"ımızı yürürlüğe koymuş bulunmaktayız. Müdüründen, en alt kademedeki çalışanına kadar tüm personelimizle, planda yer alan amaç ve hedefleri uygulamak suretiyle, her alanda başarıya sahip ve kurumsal kapasitesini artırmış bir okul olma vizyonunu sürekli kılmak gayretinde olacağız. Bu vesile ile planlama çalışmalarında emeđi geçenlere teşekkürü bir borç biliyor; plan hazırlama sürecinde olduđu gibi, uygulama sürecinde de aynı başarıyı sağlayabileceđimize inanıyorum. Saygılarımla...

**Hamza ŞAHİN**

**Okul Müdürü**

## İÇİNDEKİLER

### 1. GİRİŞ VE STRATEJİK PLANIN HAZIRLIĞI SÜRECİ

- 1.1. Strateji Geliştirme Kurulu ve Stratejik Plan Ekibi
- 1.2. Planlama Süreci

### 2. DURUM ANALİZİ

- 2.1. Kurumsal Tarihçe
- 2.2. Uygulanmakta Olan Planın Değerlendirilmesi
- 2.3. Mevzuat Analizi
- 2.4. Üst Politika Belgelerinin Analizi
- 2.5. Faaliyet Alanları ile Ürün ve Hizmetlerin Belirlenmesi
- 2.6. Paydaş Analizi
- 2.7. Kuruluş İçeri Analiz
  - 2.7.1. Teşkilat Yapısı
  - 2.7.2. İnsan Kaynakları
  - 2.7.3. Teknolojik Düzey
  - 2.7.4. Mali Kaynaklar
  - 2.7.5. İstatistik Veriler
- 2.8. Güçlü ve Zayıf Yönleri ile Fırsatlar ve Tehditler (GZFT) Analizi
- 2.9. Tespit ve İhtiyaçların Belirlenmesi

### 3. GELECEĞE BAKIŞ

- 3.1. Misyon, Vizyon ve Temel Değerler
- 3.2. Misyon
- 3.3. Vizyon
- 3.4. Temel Değerler

### 4. AMAÇ, HEDEF VE STRATEJİLERİN BELİRLENMESİ

- 4.1. Amaç, hedef, gösterge ve stratejiler
- 4.2. Maliyetlendirme

### 5. İZLEME VE DEĞERLENDİRME

### 6. Tablo/Şekil/Grafikler/Ekler

#### Tablolar ve Şekiller

1. Tablo 1: Stratejik Planlama Kurulu üyeleri
2. Tablo 2: Stratejik Planlama Ekibi Üyeleri
3. Tablo 3: Aydınçık Anadolu Lisesi Çalışanlarının Eğitim Düzeyi ve Cinsiyetine Göre Dağılımı
4. Şekil 1: Aydınçık Anadolu Lisesi Teşkilat Şeması

## Kısaltmalar

<b>MEB</b>	Milli Eğitim Bakanlığı
<b>MEM</b>	Milli Eğitim Müdürlüğü
<b>AR-GE</b>	Araştırma ve Geliştirme
<b>SP</b>	Stratejik planlama
<b>SA</b>	Stratejik amaç
<b>SH</b>	Stratejik hedef
<b>PH</b>	Performans hedefi
<b>PG</b>	Performans göstergeleri
<b>AB</b>	Avrupa Birliği
<b>GZFT</b>	Güçlü, zayıf, Fırsat, Tehdit
<b>YİBO</b>	Yatılı ilköğretim Bölge Okulu
<b>İLSİS</b>	İl ve İlçe MEM Yönetim Bilgi Sistemi
<b>BTS</b>	Bilgi Teknoloji Sınıfı
<b>HEM</b>	Halk Eğitim Merkezi
<b>TEŞ</b>	Temel Eğitim Şubesi
<b>OŞ</b>	Orta Öğretim Şubesi
<b>DÖŞ</b>	Din Öğretimi Şubesi
<b>MTEŞ</b>	Mesleki ve teknik Eğitim Şubesi
<b>ÖERHŞ</b>	Özel Eğitim ve Rehberlik Şubesi
<b>HBÖŞ</b>	Hayat Boyu Öğrenme Şubesi

## TANIMLAR

**Eylem Planı:** İdarenin stratejik planının uygulanmasına yönelik faaliyetleri, bu faaliyetlerden sorumlu ve ilgili birimler ile bu faaliyetlerin başlangıç ve bitiş tarihlerini içeren plandır.

**Faaliyet:** Belirli bir amaca ve hedefe yönelen, başlı başına bir bütünlük oluşturan, yönetilebilir ve maliyetlendirilebilir üretim veya hizmetlerdir.

**Hazırlık Programı:** Stratejik plan hazırlık sürecinin aşamalarını, bu aşamalarda gerçekleştirilecek faaliyetleri, bu aşama ve faaliyetlerin tamamlanacağı tarihleri gösteren zaman çizelgesini, bu faaliyetlerden sorumlu birim ve kişiler ile stratejik planlama ekibi üyelerinin isimlerini içeren ve stratejik planlama ekibi tarafından oluşturulan programdır.

**Vizyon:** Vizyon idarenin geleceğini sembolize eden genel amacdır. Vizyon bildirimini, stratejik planın kapsadığı zaman diliminin de ötesinde, uzun vadede idarenin gerçekleştirmek istediklerini ve ulaşmak istediği yeri yansıtacak bir şekilde belirlenir.

**Misyon** Misyon bir idarenin var oluş sebebidir. İdarenin ne yaptığını, nasıl yaptığını ve kimin için yaptığını açıkça ifade eder. Stratejik plana temel teşkil eden misyon bildirimini, idarenin sunduğu tüm hizmetler ile gerçekleştirdiği tüm faaliyetleri kapsayan bir şemsiye kavramdır.

**Temel Değerler:** Temel değerler, karar alıcıların idareyi yönetirken bağlı kalacakları inançları ve çalışma felsefesini yansıtır.

**Hedef Kartı:** Amaç ve hedef ifadeleri ile performans göstergelerini, gösterge değerlerini, göstergelerin hedefe etkisini, sorumlu ve işbirliği yapılacak birimleri, riskleri, stratejileri, maliyetleri, tespitler ve ihtiyaçları içeren karttır.

**Performans Göstergesi:** Stratejik planda hedeflerin ölçülebilirliğini miktar ve zaman boyutuyla ifade eden araçlardır.

**Stratejiler:**Stratejiler, idarenin hedeflerine nasıl ulaşılacağını gösteren kararlar bütünüdür. İyi belirlenmiş stratejiler olmaksızın hedefleri etkili bir biçimde uygulamaya geçirmek mümkün değildir.

**Stratejik Plan Değerlendirme Raporu:** İzleme tabloları ile değerlendirme sorularının cevaplarını içeren ve her yıl Şubat ayının sonuna kadar hazırlanan rapordur.

**Stratejik Plan Genelgesi:** Stratejik plan hazırlık çalışmalarını başlatan, Strateji Geliştirme Kurulu üyelerinin isimlerini içeren ve bakanlıklar ile bakanlıklara bağlı, ilgili ve ilişkili kuruluşlarda Bakan, diğer kamu idareleri ve mahalli idarelerde üst yönetici tarafından yayımlanan genelgedir.

# 1. GİRİŞ VE STRATEJİK PLANIN HAZIRLIK SÜRECİ

## 1.1. Strateji Geliştirme Kurulu ve Stratejik Plan Ekibi

Stratejik plan hazırlık çalışmalarının başladığı, il Milli Eğitim Müdürlüğü tarafından 2022/21 sayılı Genelge ile duyurulmuştur. Okulumuzun 2024–2024 Stratejik Planı, literatür taraması, durum analizi raporu, iç ve dış paydaşların görüşleri doğrultusunda hazırlanmıştır. Bu kapsamda kurul ve ekip oluşturulmuştur.

**Okul Strateji Geliştirme Kurulu:**Okul müdürünün başkanlığında, bir okul müdür yardımcısı, bir öğretmen ve okul/aile birliği başkanı ile bir yönetim kurulu üyesi olmak üzere 5 kişiden oluşan üst kurul kurulur.

AYDINCIK ANADOLU LİSESİ STRATEJİ GELİŞTİRME KURULU			
No	Adı Soyadı	Görevi	
1	Hamza ŞAHİN	Okul Müdürü	Komisyon Başkanı
2	Ahmet FARUK	Müdür Başyardımcısı	Komisyon Üyesi
3	CELAL İŞLER	Öğretmen	Komisyon Üyesi
4	Mehmet Ali AY	Okul Aile Birliği Başkanı	Komisyon Üyesi
5	Ercan TUTLUCA	Yönetim kurulu üyesi	Komisyon Üyesi

Tablo 1: Stratejik Planlama Kurulu üyeleri

AYDINCIK ANADOLU LİSESİ STRATEJİ GELİŞTİRME KURULU			
No	Adı Soyadı	Görevi	
1	Hamza ŞAHİN	Okul Müdürü	Komisyon Başkanı
2	Ahmet FARUK	Müdür Başyardımcısı	Komisyon Üyesi
3	CELAL İŞLER	Öğretmen	Komisyon Üyesi
4	İRFAN ATAŞ	Öğretmen	Komisyon Üyesi
5	UĞUR AKTAŞ	Gönüllü Veli	Komisyon Üyesi

Tablo 2: Stratejik Planlama Ekibi Üyeleri

**Okul Stratejik Planlama Ekibi:** Okul müdürü tarafından görevlendirilen ve üst kurul üyesi olmayan müdür yardımcısı başkanlığında, okul/kurumun büyüklüğü ve şartları doğrultusunda öğretmenler ve gönüllü velilerden oluşur.



## 1.2. Planlama Süreci:

2024-2028 dönemi Stratejik planlama sürecinin belirli bir zaman dilimi içerisinde tamamlanması ve kaynakların etkin kullanımı amacıyla, ekibimiz tarafından Milli Eğitim Müdürlüğü Ar-Ge biriminin koordinasyonu doğrultusunda çalışmalar başlatılmıştır.

Stratejik planlama hazırlık süreci katılımçılık ilkesi çerçevesinde kararlar üst kurulla yapılan toplantılarla alınmıştır. Toplantılara üst kurulun yanında öğretmen ve personellerin katılımıyla gerçekleştirilmiştir.

## 2. DURUM ANALİZİ

Durum analizi bölümünde okulumuzun mevcut durumu ortaya konularak neredeyiz sorusuna yanıt bulunmaya çalışılmıştır.

Bu kapsamda okulumuzun kısa tanıtımı, okul künyesi ve temel istatistikleri, paydaş analizi ve görüşleri ile okulumuzun Güçlü Zayıf Fırsat ve Tehditlerinin (GZFT) ele alındığı analize yer verilmiştir.

### 2.1. Kurumsal Tarihçe

Aydıncık Anadolu Lisesi 2012 yılında hizmete girmiştir. Aydıncık ilçe merkezinde hizmet vermektedir. 2018 de okulumuzun pansiyonu yapılmıştır. 2019 da yeni binasına taşınmıştır. 1 müdür, 2 müdür yardımcısı 23 öğretmen 5 personel yardımcı ile eğitim öğretim hizmeti vermektedir. Okul öğrenci sayımız 289 dir. Okulumuza bağlı 150 yatak kapasiteli kız ve erkek öğrenci pansiyonu bulunmaktadır Pansiyonumuzda 38 kız 29 erkek toplam 67 öğrenci bulunmaktadır. Öğrencilerimize 3 öğün yemek bir ara öğün verilmektedir. Okulumuzda toplam 12 derslik ve rehberlik servisi odası, kütüphane, mescit, konferans salonu, spor odası bulunmaktadır. Okulun finans kaynakları, okul aile birliği ve kantin kira geliridir. Okul içinde olumlu ve etkili bir kurum kültürü vardır. Yatay ve dikey iletişim sağlıklıdır. Okulda karar alma süreçlerine herkesin katılımı sağlanır. Okulda veli, çevre okul işbirliği üst düzeydedir. Milli Eğitim Bakanlığı eğitim politikaları benimsenir ve okula hemen aktarılır. Okul çalışmalarında etkili çalışma yöntemi benimsenmiştir. Her öğretmen eğitim teknolojisini bilir ve bilgilerini öğretme sürecine katkı sağlar. Okulumuzda Eğitim Öğretimi destekleyen sportif ve kültürel çalışmalara yer verilerek DYK kursları, resim kursu, voleybol kursu, gezi faaliyetleri, futbol voleybol tenis turnuvaları yapılmaktadır.

### 2.2. Uygulanmakta Olan Stratejik Planın Değerlendirilmesi

-Hedeflere uygun belli bir amaca ve hedefe yönelen, başlı başına bir bütünlük oluşturan, yönetilebilir, maliyetlendirilebilir faaliyetler belirlenmiştir.

- Her bir faaliyet yazılırken; bu faaliyet “bizi amacımıza ulaştırır mı” sorgulaması yapılmıştır
- Hedeflerin/faaliyetlerin gerçekleştirilebilmesi için sorumlu ekipler ve zaman belirtilmiştir

- Faaliyetlerin başarısını ölçmek için performans göstergeleri tanımlanmıştır.

-Strateji, alt hedefler ve faaliyet/projeler belirlenirken yasalar kapsamında yapmak. zorunda olunan faaliyetler, paydaşların önerileri, çalışanların önerileri, önümüzdeki dönemde beklenen değişiklikler ve GZFT (SWOT) çalışması göz önünde bulundurulmuştur

-GZFT çalışmasında ortaya çıkan zayıf yanlar iyileştirilmeye, tehditler bertaraf edilmeye; güçlü yanlar ve fırsatlar değerlendirilerek kurumun faaliyetlerinde fark yaratılmaya çalışılmıştır; önümüzdeki dönemlerde beklenen değişikliklere göre de önlemler alınmasına özen gösterilmiştir.

-Strateji, Hedef ve Faaliyetler kesinleştikten sonra her bir faaliyet için. maliyetlendirilme yapılmıştır

-Maliyeti hesaplanan her bir faaliyetler için kullanılacak kaynaklar belirtilmiştir. Maliyeti ve kaynağı hesaplanan her bir faaliyet/projenin toplamları hesaplanarak bütçeler ortaya çıkartılmıştır.

## 2.3. Yasal Yükümlülükler ve Mevzuat Analizi

<i>Yasal Yükümlülük (Görevler)</i>	<i>Dayanak (Kanun, Yönetmelik, Genelge adı ve no'su)</i>
Her Türk çocuğuna iyi bir vatandaş olmak için gerekli temel bilgi, beceri, davranış ve alışkanlıkları kazandırmak; onu milli ahlak anlayışına uygun olarak yetiştirmek.	* 1739 sayılı kanunun 23. maddesi * 222 sayılı kanunun 1. maddesi, * İlköğretim Kurumları Yönetmeliğinin 5. maddesi
Her Türk çocuğunu ilgi, istidat ve kabiliyetleri yönünden yetiştirerek hayata ve üst öğrenime hazırlamak.	* 1739 sayılı kanunun 23. maddesi.
Öğrencilere, Atatürk ilke ve inkılâplarını benimsetme; Türkiye Cumhuriyeti Anayasası'na ve demokrasinin ilkelerine, insan hakları, çocuk hakları ve uluslararası sözleşmelere uygun olarak haklarını kullanma, başkalarının haklarına saygı duyma, görevini yapma ve sorumluluk yüklenebilen birey olma bilincini kazandırmak.	* İlköğretim Kurumları Yönetmeliğinin 5. maddesi

## 2.4. Üst Politika Belgeleri Analizi

### Üst Politika Belgeleri

12.Kalkınma Planı	Cumhurbaşkanlığı Programı
Orta Vadeli Program	Cumhurbaşkanlığı Yıllık Programı
Millî Eğitim Bakanlığı Stratejik Planı	Millî Eğitim Bakanlığı Stratejik Planı
Aydıncık İlçe Millî Eğitim Müdürlüğü Stratejik Planı	Aydıncık İlçe Millî Eğitim Müdürlüğü Stratejik Planı

## 2.5. Faaliyet Alanları ile Ürün/Hizmetlerin Belirlenmesi

Faaliyet Alanı	Ürün/Hizmetler
Eğitim-Öğretim Hizmetleri	<ol style="list-style-type: none"><li>1. Eğitim-öğretim iş ve işlemleri</li><li>2. Ders Dışı Faaliyet İş ve İşlemleri</li><li>3. Özel Eğitim Hizmetleri</li><li>4. Kurum Teknolojik Altyapı Hizmetleri</li><li>5. Anma ve Kutlama Programlarının Yürütülmesi</li><li>6. Sosyal, Kültürel, Sportif Etkinlikler</li><li>7. Öğrenci İşleri (kayıt, nakil, ders programları vb.)</li><li>8. Zümre Toplantılarının Planlanması ve Yürütülmesi</li><li>9. Mezunlar</li></ol>
Stratejik Planlama, Araştırma-Geliştirme	<ol style="list-style-type: none"><li>1. Stratejik Planlama İşlemleri</li><li>2. İhtiyaç Analizleri</li><li>3. Eğitime İlişkin Verilerin Kayıtlanması</li><li>4. Araştırma-Geliştirme Çalışmaları</li><li>5. Projeler Koordinasyon</li></ol>
İnsan Kaynaklarının Gelişimi	<ol style="list-style-type: none"><li>1. Personel Özlük İşlemleri</li><li>2. Norm Kadro İşlemleri</li><li>3. Hizmet İçi Eğitim Faaliyetleri</li></ol>
Fiziki ve Mali Destek	<ol style="list-style-type: none"><li>1. Okul Güvenliğinin Sağlanması</li><li>2. Ders Kitaplarının Dağıtım</li><li>3. Taşınır Mal İşlemleri</li><li>4. Taşınır Eğitim İşlemleri</li><li>5. Temizlik, Güvenlik, Isıtma, Aydınlatma Hizmetleri</li><li>6. Evrak Kabul, Yönlendirme ve Dağıtım İşlemleri</li><li>7. Arşiv Hizmetleri</li><li>8. Sivil Savunma İşlemleri</li></ol>
Denetim ve Rehberlik	<ol style="list-style-type: none"><li>1. Okul/Kurumların Teftiş ve Denetimi</li><li>2. Öğretmenlere Rehberlik ve İşbaşında Yetiştirme Hizmetleri</li><li>3. Ön İnceleme, İnceleme ve Soruşturma Hizmetleri</li></ol>
Halkla İlişkiler	<ol style="list-style-type: none"><li>1. Bilgi Edinme Başvurularının Cevaplanması</li><li>2. Protokol İş ve İşlemleri</li><li>3. Basın, Halk ve Ziyaretçilerle İlişkiler</li><li>4. Okul-Aile İşbirliği</li></ol>
Rehberlik Faaliyetleri	<ol style="list-style-type: none"><li>1. Öğrencilere rehberlik hizmetinin sunulması</li><li>2. Velilere yönelik rehberlik çalışmalarının yapılması</li><li>3. Rehberlik faaliyetlerinin yürütülmesi</li></ol>

## 2.6. Paydaş Analizi

Stratejik planlama ve kalite yönetiminin temel unsurlarından birisi katılımcılıktır. Stratejik planın sahiplenilmesi ve uygulamanın etkinliğini artırmak amacıyla il müdürlüğümüzün etkileşim içinde olduğu paydaşların görüşleri dikkate alınmıştır.

Paydaşlar, idarenin ürün ve hizmetleriyle ilgisi olan, idareden doğrudan veya dolaylı, olumlu ya da olumsuz yönde etkilenen veya idareyi etkileyen kişi, grup veya kurumlardır.

## 1- Paydaşların Tespiti

Paydaş Adı	İç Paydaş	Dış Paydaş
Aydıncık Kaymakamlığı		√
İlçe Milli Eğitim Müdürlüğü İdare ve Personelleri		√
Öğretmenler	√	
Öğrenciler	√	
Veliler	√	
Okul Müdürlükleri	√	
RAM		√
Aydıncık Belediyesi		√
Gençlik Hizmetleri ve Spor İlçe Müdürlüğü		√
İlçe Sağlık Müdürlüğü		√
Aile ve Sosyal Politikalar İlçe Müdürlüğü		√
Mahalle Muhtarlığı		√
Özel Eğitim ve Rehabilitasyon Merkezleri		√
Hayırseverler		√
Eğitim sendikaları		√
Medya		√
Aydıncık İlçe Emniyet Müdürlüğü		√
Aydıncık İlçe Müftülüğü		√

## 2- Paydaşların Önceliklendirilmesi

Paydaşların önceliklendirilmesinde paydaşların etki ve önem derecesi dikkate alınarak tespit edilmiştir. Paydaş Etki/Önem Matrisi tablosundan yararlanılmıştır.

Paydaş Adı	İç Paydaş	Dış Paydaş	Önem Derecesi	Etki Derecesi	Önceliği
Aydıncık Kaymakamlığı		√	5	5	5
İlçe Milli Eğitim Müdürlüğü İdare ve Personelleri		√	5	5	5
Öğretmenler	√		5	5	5
Öğrenciler	√		5	5	5
Veliler		√	5	5	5

<b>Okul Müdürlükleri</b>	√		5	5	<b>5</b>
<b>RAM</b>		√	3	5	<b>5</b>
<b>Aydıncık Belediyesi</b>		√	4	4	<b>4</b>
<b>Gençlik Hizmetleri ve Spor İlçe Müdürlüğü</b>		√	3	3	<b>3</b>
<b>Aydıncık İlçe Sağlık Müdürlüğü</b>		√	3	3	<b>3</b>
<b>Aile ve Sosyal Politikalar İlçe Müdürlüğü</b>		√	3	3	<b>3</b>
<b>Mahalle Muhtarlığı</b>		√	4	4	<b>4</b>
<b>Özel Eğitim ve Rehabilitasyon Merkezleri</b>		√	3	3	<b>3</b>
<b>Hayırseverler</b>		√	4	4	<b>4</b>
<b>Eğitim sendikaları</b>		√	3	3	<b>3</b>
<b>Medya</b>		√	2	2	<b>2</b>
<b>İlçe Emniyet Müdürlüğü</b>		√	4	4	<b>4</b>
<b>İlçe Müftülüğü</b>		√	4	4	<b>4</b>

### 3- Paydaş görüş ve önerilerinin alınması ve değerlendirilmesi

Aydıncık Anadolu Lisesi olarak öğrenci, öğretmen ve personellere “ Durum Tespit Çalışması “ anketlerini göndererek ilgili paydaşlarımızın Durum Tespit Çalışmasında yer almaları istenmiştir. Böylece Aydıncık Anadolu Lisesinin durum tespitinde bütün bağlı birimlerin ortak katılımı doğrultusunda paydaşlarımızın görüş ve beklentileri yapılan anketlerle tespit edilmiştir. Paydaş anketi okul çalışanları ve öğrencilere uygulanmıştır. Ankete 230 kişi katılmıştır.

3.1. Paydaşların Müdürlük Faaliyetlerinden Memnuniyet Düzeyi:

3.2. Öncelik Verilmesi Gerekli Görülen Faaliyet Alanları:

- 1.İnternet ve erişim ağının güçlendirilmesi
- 2.Okula ulaşım konusunda paydaşlarla işbirliği
- 3.Konferans salonunun fiziki açıdan güçlendirilmesi
- 4.Bahçe düzenlemesinin tamamlanması
- 5.Kütüphanemizin zenginleştirilmesi

3.3. Memnun Olunan Faaliyet Alanları:

- 1.Sportif faaliyetler
- 2.Gezi turları
- 3.Meslek tanıtımları
- 4.Proje çalışmaları
- 5.Yurt hizmetleri

## 2.7. Okul/ Kurum İçi Analiz

### 2.7.1. Kurum içi analiz

Okul/Kurum içi	Analiz İçerik Tablosu
Öğrenci sayıları	Sınıf kademeleri, 9.sınıf 59 öğrenci , 10.sınıf 67 öğrenci, 11.sınıf 78 öğrenci, 12.sınıf 85 öğrenci, toplam 289 kaynaştırma öğrencileri 5 kişi yabancı uyruklu öğrenciler yok
Akademik başarı verileri	9.sınıf yılsonu başarı yüzdesi: % 67.87 10.sınıf yılsonu başarı yüzdesi: % 70.93 11.sınıf yılsonu başarı yüzdesi: % 88.33 12.sınıf yılsonu başarı yüzdesi: % 93.33 YKS başarı yüzdesi: %71.11
Sosyal-kültürel-bilimsel ve sportif başarı verileri	- İlçe Koşu Yarışması Birinciliği - İlçe Kompozisyon Birinciliği - İlçe Masa Tenisi İkinciliği - İlçe Şiir Birinciliği Okulumuzda 5 öğrencimiz lisanslı sporcu olarak sportif faaliyetlerine devam etmektedir.
Öğrenme stilleri envanteri	Okul rehberlik servisi tarafından uygulanmaktadır.
Devam-devamsızlık verileri	Toplam 289 öğrencimizden 23 öğrencimize devamsızlık mektubu gönderilmiştir. Devamsızlık mektubu gönderilen öğrenci yüzdemiz: %7.9 dur. Okul idaresi, rehberlik servisi ve öğretmenlerin yer aldığı devamsızlık önleme çalışmalarımız velilerinde sürece dahil edilmesi yoluyla işbirliği içinde yapılmaktadır. Okul rehberlik servisi tarafından devamsızlık nedenleri anketi uygulanarak detaylı bir analiz gerçekleştirilmekte ve sonuçlar tüm paydaşlarla değerlendirilerek çözüm üretilmektedir.
Okul disiplinini etkileyen faktörler anketi	Okul rehberlik servisi tarafından uygulanmaktadır.
İnsan kaynakları verileri	İdareci: 1 Müdür 2 Müdür Yardımcısı Öğretmen: 22 Öğretmen Destek personeli: 5 Personel Lisan Mezunu : 17 Yüksek Lisans Mezunu: 5
Öğretmenlerin hizmet içi eğitime katılma oranları	Öğretmenlerin hizmet içi eğitime katılma oranları %100 olarak tespit edilmiştir.
Öğrenme ortamı verileri	Sınıf Sayısı : 12 Laboratuar: Yok

Kütüphane: 1

Yurt: 1

Rehberlik Servisi: 1

Konferans Salonu:1

Mescit: 1

Spor odası:1

Estek hizmetler odası:1

Okul/kurum ortamını değerlendirme anketi

Okul rehberlik servisi tarafından uygulanmaktadır.

## 2.7.2. İnsan Kaynakları

Okullarda insan kaynaklarını, organizasyonel amaçlar doğrultusunda en verimli şekilde kullanmak; insan kaynağının iç ve dış gelişmelere uygun olarak etkin bir şekilde planlanmasını, geliştirilmesini ve değerlendirilmesini sağlamak kurumun verimliliği açısından büyük önem taşımaktadır.

Tablo 3: Aydıncık Anadolu Lisesi Çalışanlarının Eğitim Düzeyi ve Cinsiyetine Göre Dağılım

	DOKTORA			YÜKSEK LİSANS			LİSANS			ÖNLİSANS			LİSE VE ALTI		
	E	K	T	E	K	T	E	K	T	E	K	T	E	K	T
Okul Müdürü							1								1
Müdür yardımcıları							2	1							3
Branş Öğretmenleri				2	2		13	4							21
Rehber Öğretmen				1											1
İdari Personeller															
Yardımcı Personeller													3	2	5
Güvenlik Görevlisi															
<b>TOPLAM</b>															25

### İdari Personelin Hizmet Süresine İlişkin Bilgiler

Hizmet Süreleri

2025 Yılı İtibarıyla

Kişi Sayısı

%

1-4Yıl

5-6Yıl

7-10Yıl

10.....Üzeri

1

%33.3

2

%66.3

**Tablo. Öğretmenlerin Hizmet Süreleri (Yıl İtibarıyla)**

	Branşı	Kadın	Erkek	Hizmet Yılı	Toplam
HizmetSüreleri					
1-3Yıl		1	1	1-3Yıl	2
4-6Yıl		3	1	4-6Yıl	4
7-10Yıl		3	2	7-10Yıl	5
11-15Yıl		1	3	11-15Yıl	4
16-20			7	16-20	7
20ve üzeri		1		20ve üzeri	1

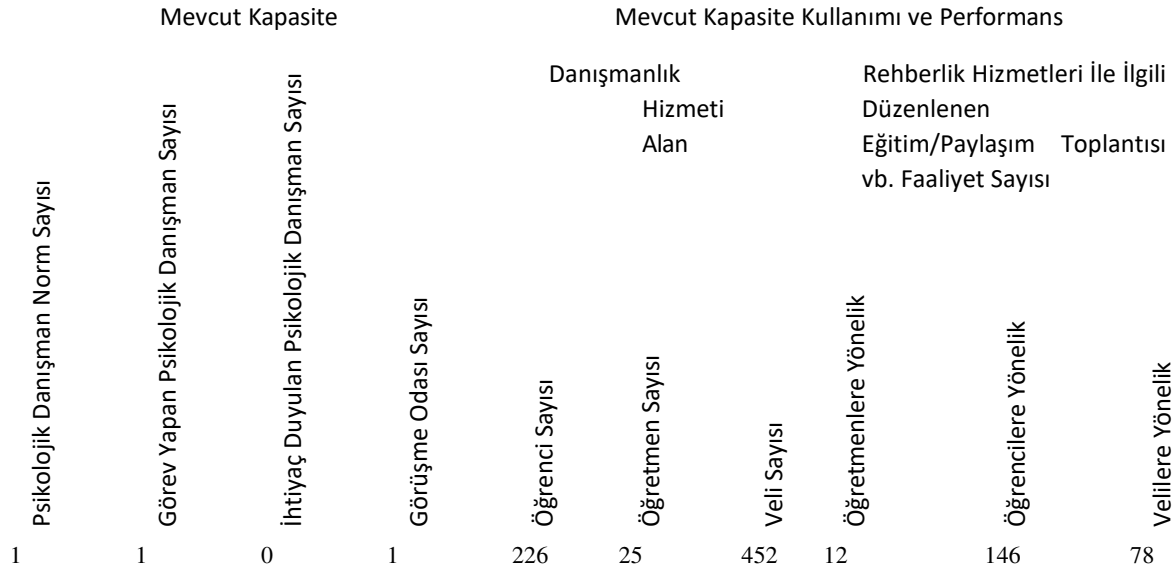
**Yönetici ve Öğretmenlerin Katıldığı Hizmet İçi Eğitim Programları**

Adı ve Soyadı	Branşı	Katıldığı Hizmet İçi Eğitim Sayısı
HAMZA ŞAHİN	Görsel Sanatlar	45
AHMET FARUK	Din Kültürü ve Ahlak Bilgisi	22
AKİF DOĞAN	Tarih	30
ŞULE YILMAZ	Türk Dili ve Edebiyatı	30
AYŞE UYSAL	Rehberlik	30
MUSTAFA KEMAL KOCABAĞ	Matematik	15
HİLAL DOKUYUCU	Matematik	29
ÇAĞLA HIZ TALAŞ	Fizik	25
SAMİ ŞAHİN	Din Kültürü ve Ahlak Bilgisi	
ASİYE YILMAZ	Kimya	
LALE TAPTAL	Türk Dili ve Edebiyatı	
CANAN HEKİMHAN	İngilizce	
PINAR ŞAHİN	Görsel Sanatlar	25
MUHAMMET CAN	Tarih	21
MEHMET KUNTTAŞ	Almanca	31
DURDANE ÇİĞDEM YAMAN	Türk Dili ve	23



	Edebiyatı	
ZELİHA HARTOĞLU KAYHAN	İngilizce	98
İRFAN ATAŞ	Felsefe	14
HASAN ZOBU	İngilizce	33
CANSEL PINAR	Biyoloji	24
CELAL İŞLER	Beden Eğitimi	25
HÜDAVERDİ AK	Coğrafya	26
HÜSEYİN DAĞ	Fransızca	15
İSMET ÜNLÜ	Tarih	10
RODA İPEK	Tarih	10
UĞUR AKTAŞ	Türk Dili ve Edebiyatı	25

### Okul/kurum Rehberlik Hizmetleri



### 2.7.3. Teknolojik Düzey

Okul hizmetlerinin, yararlanıcılara daha hızlı ve etkili şekilde sunulması için güncel teknolojik araçlar etkin bir biçimde kullanılmaktadır. Bu kapsamda modüler bir yapıda kurgulanmış olan Millî Eğitim Bakanlığı Bilgi İşlem Sistemi (MEBBİS) ile kurumsal ve bireysel iş ve işlemlerin büyük bölümü yürütülmektedir. Aynı zamanda sistemde personel ve öğrencilerin bilgileri bulunmaktadır. e-Okul, Veli Bilgilendirme Sistemi gibi modüllere ulaşılarak çalışmalar yürütülmektedir. Müdürlüğümüz resmi yazışmaları elektronik ortamda Doküman Yönetim Sistemi (DYS) üzerinden yapılmaktadır.

### Teknolojik Araç-Gereç Durumu

Araç-Gereçler	2021	2022	2023	İhtiyaç
Akıllı tahta	12	12	12	
Bilgisayar	5	5	5	
Jeneratör	-	-	-	var

### Tablo Fiziki Mekân Durumu

FizikiMekân	Var	Yok	Adedi	İhtiyaç	Açıklama
Öğretmen Çalışma Odası	var		1		
Ekipman Odası	yok				
Kütüphane	var		1		
Rehberlik Servisi	var		1		
Resim Odası	yok				
Müzik Odası	yok				
Çok Amaçlı Salon	Var		1		
Spor Salonu	yok			var	

## 2.7.4. Mali Kaynaklar

Kurumun mali kaynakları, bütçe büyüklüğü, döner sermaye, okul-aile birliği gelirleri, kantin vb. gelirler ve harcama kalemleri ortaya konulur. Bütçe işlemlerinin kim tarafından yürütüldüğü belirtilir. Enflasyon oranı da dikkate alınarak plan dönemi boyunca gerçekleşecek kaynak artışı tahmini olarak belirlenir.

### Tablo Kaynak Tablosu

Kaynaklar	2024	2025	2026	2027	2028
Genel Bütçe	2400000	5000000	8000000	10000000	12000000
Okul Aile Birliği	16000	25000	40000	55000	70000
TOPLAM	6016000	5025000	8040000	10055000	12070000

## Tablo Gelir-Gider Tablosu

YILLAR	2021		2022		2023	
HARCAKALEMLERİ	GELİR	GİDER	GELİR	GİDER	GELİR	GİDER
Temizlik	19978	10498	73458	41455	159443	96108
Telefon		622		2119		3635
Kırtasiye		8858		29884		59700
GENEL		19978		73458		159443

## 2.7.5. İstatistiki Veriler

### Öğrenci durumu

Genel mevcut: 226 Ortalama sınıf mevcudu: 18

Mevcudu en fazla olan ve en az olan sınıf mevcudu sayısı: 28-20

kaynaştırma eğitimine tabi öğrenci sayısı:5

### Öğrenci kursları

Kurs açılan dersler: Matematik Edebiyat İngilizce Katılan öğrenci sayısı: 128

Görev alan öğretmenlerin sayısı: 6

Kursun akademik başarıya olan katkısı: %85

### Okul/kurumun akademik başarısı

Sınıfını doğrudan geçen öğrenci sayısı/oranı: 289

sınıf tekrarı yapan öğrenci sayısı: yok

### Okul/kurumda yapılan sosyal faaliyetler

Futbol Voleybol Masa tenisi turnuva ve kursları, Roman festivali, Doğa yürüyüşü, Tarihi mekan ziyaretleri, Tiyatro gösterisi, Bilgi yarışmaları

### Okul/kurumda yapılan kültürel faaliyetler

İstanbul Bursa Çanakkale gezisi, Eskişehir Ankara Konya gezisi, Kıbrıs gezisi, Kapadokya gezisi, Aynalıgöl gezisi, Taş masa, Halk Kütüphanesi, İncekum gezisi

### Okul/kurumun bilimsel araştırmaları

Erasmus'a katıldık ve kabul edildik, eTwining başvuruları yapıldı, Teknofest'e katılım sağlandı.

### Spor kulübü faaliyetleri

5 lisanslı öğrencimiz Aydıncık Sporda oynamaktadırlar. Okulumuzda futbol voleybol masa tenisi yüzme koşu turnuva ve kursları verilmektedir.

## 2.7.6. Kurum Kültürü Analizi

Kültür, toplumsal gelişme süreci içinde oluşturulan bütün maddi ve manevî değerler ile bunları yapmada sonraki nesillere iletmede kullanılan insanın doğal ve toplumsal çevresine egemenliğinin ölçüsünü gösteren araçların bütünüdür.

Kurum kültürü, kurumun kendine özgü inanç ve değerlerinin, kişiliğinin olmasıdır. Bir topluluğun sahip olduğu ve paylaştığı yaşam biçimidir. Kurumda paylaşılan temel değerlerin ve inançların bütünüdür, Kurumun Ruhudur. Tüm çalışanlar tarafından paylaşılan alışkanlıklar, tutum ve davranış kalıplarından oluşur. Bir kurum içinde oluşmuş, paylaşılan ortak inançlar, değerler ve alışılmış davranış kalıplarıdır.

*Paydaş anketi analizlere göre kurumun Güçlü olduğu alanlar:*

1.Kılık kıyafete uyum

2.Öğrencilerle iletişim

3.Sportif faaliyetler

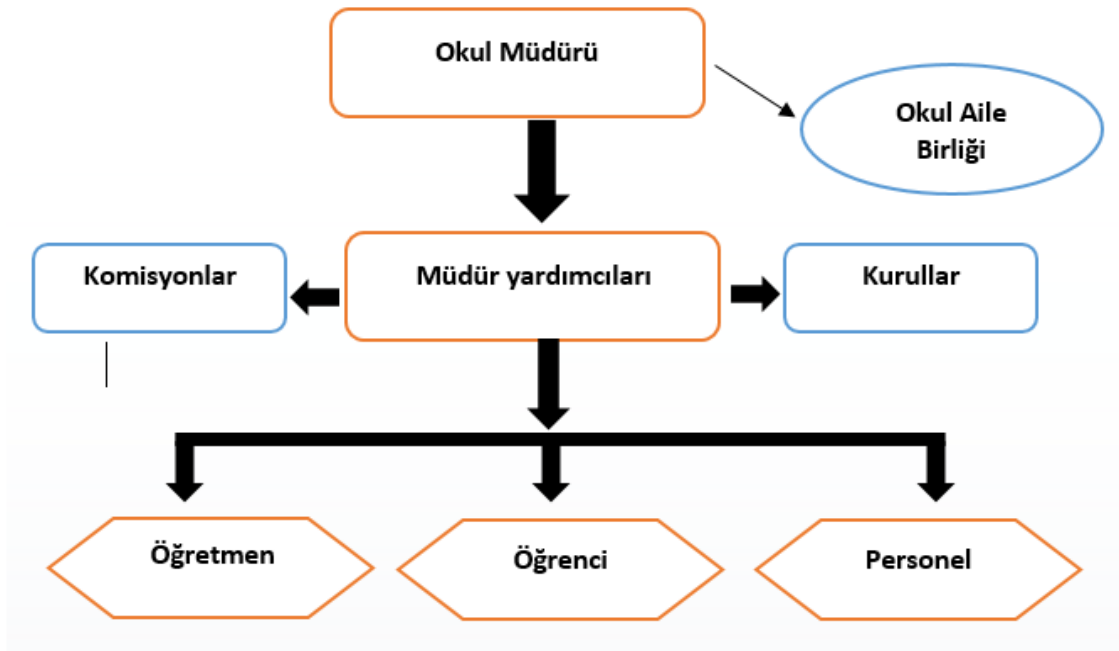
4.Öğretmen öğrenci ilişkisi

Paydaş analizi sonuçlarına göre geliştirilmeye açık alanlar:

- 1.Çevre temizliği
- 2.Ulaşım
- 3.Bina kapasitesi
- 4.Labaratuvar ve Bilişim
- 5.Geri dönüşüme katkı

## 2.7.7. Teşkilat Yapısı

Şekil 1: Aydınıcık Anadolu Lisesi Teşkilat Şeması



## 2.8. GZFT Analizi

GZFT (SWOT) Analizi, bir planın geliştirilmesi veya bir sorunun çözümü amacıyla, bir kurumun veya durumun güçlü yanlarını belirleyerek bunları en uygun fırsatlarla eşleştiren, zayıf ve tehdit edici yönleri azaltmayı hedefleyen sistematik bir planlama (stratejik planlama) aracıdır.

Kurumsal strateji ve konumlanma açısından başvurulan bir yöntem olan SWOT analizi, ilk başta ifade edildiği gibi, firma, kurum, örgüt vs. gibi bir organizasyonun iç-dış durumunun etrafıca incelenip değerlendirildiği bir analiz uygulamasıdır.

GZFT analizine stratejik planlama ekibi üyeleriyle "Beyin Fırtınası" tekniği kullanılarak tespit edilmeye çalışılmıştır. Bunun yanında iç ve dış paydaşlara yönelik yapılan anket sonuçlarından da yararlanarak sonuçlar GZFT analizine dâhil edilmiştir.

### 2.9.1.İçsel Faktörler

#### **GÜÇLÜ YÖNLER**

- 1 Disiplin kurallarına uyum
- 2 Kılık kıyafet takibi
- 3 Zümreler arası arası işbirliği
- 4 Sınavlara hazırlık çalışmaları
- 5 Kültürel ve sportif faaliyetler

#### **ZAYIF YÖNLER**

- 1 Ekonomik ve Demografik zayıflık
- 2 Teknolojik bilişim ihtiyaçları
- 3 Pansiyon teknik bakım
- 4 Pansiyon jeneratör eksikliği
- 5 Laboratuvar ihtiyacı

### 2.9.2. Dışsal Faktörler

#### **FIRSATLAR**

- 1 İlçe idari amirleri ile işbirliği
- 2 Tarımsal faaliyetlerde gelişmişlik
- 3 Sosyal yardımlaşma desteği
- 4 Pansiyon ve barınma imkanı
- 5 Etüt kütüphane çalışma ortamı zenginliği

#### **TEHDİTLER**

- 1 Ulaşım problemleri
- 2 Teknolojik bağımlılık
- 3 Kötü arkadaşlar edinebilme
- 4 Sosyal medya
- 5 Akademik seviye uyumsuzluğu

## **2.9. Tespitler ve İhtiyaçlar**

Tespitler ve ihtiyaçlar analizi ile GZFT analizi sonucunda ortaya çıkan sonuçlara göre planın geleceğe yönelim bölümü ile ilişkilendirilmiş ve buradan hareketle hedef, gösterge ve eylemlerin belirlenmesi sağlanmıştır.

Gelişim ve sorun alanları ayrımında eğitim ve öğretim faaliyetlerine ilişkin üç temel tema olan Eğitime Erişim, Eğitimde Kalite ve kurumsal Kapasite kullanılmıştır. Eğitime erişim, öğrencinin eğitim faaliyetine erişmesi ve tamamlamasına ilişkin süreçleri; Eğitimde kalite, öğrencinin akademik başarısı, sosyal ve bilişsel gelişimi ve istihdamı da dâhil olmak üzere eğitim ve öğretim sürecinin

hayata hazırlama evresini; Kurumsal kapasite ise kurumsal yapı, kurum kültürü, donanım, bina gibi eğitim ve öğretim sürecine destek mahiyetinde olan kapasiteyi belirtmektedir.

<b>Eğitim ve Öğretime Erişim</b>	<b>Akademik Başarı</b>	<b>Kurumsal Kapasite</b>
<b>Okullaşma Oranı</b>	Akademik Başarı	Kurumsal İletişim
<b>Okula Devam/Devamsızlık</b>	Sosyal, Kültürel ve Fiziksel Gelişim	Kurumsal Yönetim
<b>Okula uyum, Oryantasyon</b>	Sınıf Tekrarı	Bina ve Yerleşke
<b>Özel Eğitime İhtiyaç Duyan Bireyler</b>	Okul Terkleri	Donanım
<b>Depremzede öğrencileri</b>	Öğretim Yöntemleri	Temizlik, Hijyen
<b>Seviye farklılıkları</b>	Ders Araç ve Gereçleri	İş Güvenliği, Okul Güvenliği
<b>Tarım işçiliği</b>	Rehberlik	Taşıma ve Servis

## 3. GELECEĞE BAKIŞ

### 3.1. Misyon, Vizyon ve Temel değerler

Okul Müdürlüğümüzün Misyon, vizyon, temel ilke ve değerlerinin oluşturulması kapsamında öğretmenlerimiz, öğrencilerimiz, velilerimiz, çalışanlarımız ve diğer paydaşlarımızdan alınan görüşler, sonucunda stratejik plan hazırlama ekibi tarafından oluşturulan Misyon, Vizyon, Temel Değerler; Okulumuz üst kurulana sunulmuş ve üst kurul tarafından onaylanmıştır.

### 3.2. MİSYON

Okulumuz öğrencilerini; ilgi ve yeteneklerini fark edip bunları kullanabilen, araştıran, sorgulayan, kendini ifade edebilen, sorumluluklarını bilen, ailesine ve yaşadığı çevreye olumlu katkılar yapabilen, çevreye duyarlı, Atatürk ilkelerine, milli değerlere ve evrensel yaşamın gereklerine uyum gösterebilen bireysel olarak yetiştirmektedir.

### 3.3. VİZYON

Her gün daha iyiye ulaşmak için çalışılan, herkesin destek olduğu, her öğrencinin başarılı olduğu ve tüm imkânsızlıklarını yenmiş, yenilikçi uygulamaları ile ülke düzeyinde kaliteli eğitim veren örnek ve lider bir kurumdur.

### 3.1. TEMEL DEĞERLER

Etik, Ahlak, Vatan Millet sevgisi, Temizlik, Çevre ve İnsan Sevgisi, Yardımlaşma ve Dayanışma, Arkadaşlık ve Dostluk, Tarih Kültür Medeniyet Şuuru, Sağlık ve Yaşam

- :: Birbirimize saygılı davranırız.
- :: Öğrenciler bizim varlık nedenimizdir.
- :: Paydaşların istek ve beklentileri bizim için önemlidir.
- :: Karar süreçlerine herkesin katılımını sağlarız.
- :: “Problemler çözülmek için vardır.” anlayışını benimseriz.
- :: Okulumuzda iletişim kanalları herkes için açıktır.
- :: Herkes için eğitim anlayışıyla okulu çevreye açarız.
- :: Öğrenci merkezli eğitimi esas alarak kendini tanıyan, araştıran ve sorgulayan bireyler yetiştiririz.
- :: Öğrencilerimizin bireysel farklılıklarını dikkate alır ve her öğrencinin öğrenebileceği fikrine inanırız.
- :: Her anlamda öğrencilerimize model olmaya çalışırız.
- :: Eğitim ve teknoloji alanındaki yeni gelişmeleri takip eder ve okula uygularız.
- :: Çalışmalarımızda şeffaflık ve katılımçılık esastır.

# Bölüm 4

## Amaç, Hedef ve Göstergeler

EĞİTİM ÖĞRETİME ERİŞİM								
<b>AMAÇ 1</b>	Öğrencilerin eğitim ve öğretime etkin katılımlarıyla tamamlamalarını sağlamak							
<b>HEDEF 1.1</b>	Öğrencilerin okula erişim, devam ve okulu tamamlama oranları artırılacaktır.							
PERFORMANS GÖSTERGESİ	Hedefe Etkisi	Mevcut	HEDEF					
		2023	2024	2025	2026	2027	2028	
<b>P.G. 1.1.1.</b> Okula kayıt olanların mezun olma oranı (%)	90	98	99	99	98	98	98	
<b>P.G. 1.1.2.</b> Bir eğitim ve öğretim yılında destekleme ve yetiştirme kurslarına kayıt yaptıran öğrenci oranı	85	%38.33	%40	%45	%50	%55	%60	
<b>P.G. 1.1.3.</b> 20 gün ve üzeri özürlü-özürsüz devamsızlık yapan öğrenci sayısı/oranı	Sayı	20	23	17				
	Oran	10	%7.66	%5.66	%4.00	%3.00	%2.00	%1.00
<b>P.G. 1.1.4.</b> Sürekli devamsızlık yapan öğrenci sayısı	Sayı	2	1	1	0	0	0	0
	Oran	1	%0.33	%0.33	0	0	0	0
<b>P.G. 1.1.5.</b> Destekleme ve yetiştirme kurslarındaki toplam ders saatinin 1/5'ine devam etmeyen öğrenci oranı (%)	3	%10	%8	%6	%4	%2	%0	
<b>Koordinatör Birim</b>	Okul müdür/ Müdür yardımcısı							
<b>İş birliği yapılacak birimler</b>	Branş Öğretmenleri, Rehber öğretmenleri, Okul aile birliği							
<b>Riskler</b>	-İhtiyaçların karşılanmasına yönelik mali kaynakların yetersiz kalması -Öğrencilerin okula devamının sağlanması hususunda okul-aile iş birliğinin yetersiz kalması -Öğrenme kayıplarının telafi edilmesi amacıyla düzenlenen mekanizmaların yetersiz kalması							
<b>Stratejiler</b>	S.1.1. Öğrencilerin devamsızlık nedenleri belirlenecek, öğrenci ve veli iş birliğiyle bu nedenleri ortadan kaldırmaya yönelik çalışmalar yürütülecektir. S.1.2. Öğrenci devamsızlığının olumsuz etkilerini azaltmaya yönelik eksik kazanımların giderilmesi, sosyal etkinlikler, uzaktan öğrenme olanaklarına ilişkin farkındalık çalışmaları gibi telafi tedbirleri alınacaktır. S.1.3. Okul ortamının öğrenciler için cazip hale gelmesini sağlayacak sosyal, sportif vb. imkânlar artırılacaktır. S.1.4. Sınıf tekrarı nedenleri araştırılarak buna yönelik önleyici tedbirler geliştirilecektir. S.1.5. DYK kurslarına devamsızlık nedenleri araştırılarak devamsızlığı azaltacak çalışmalar yapılacaktır. S.1.6. Öğrencilerin örgün eğitimden ayrılma nedenleri araştırılıp okul kaynaklı nedenlerin ortadan kaldırılmasına yönelik tedbirler alınacaktır. S.1.7. Özel eğitim ihtiyacı olan öğrencilerin uygulama eğitim alabilmeleri için rehberlik ve yönlendirme faaliyetleri yapılacaktır.							



	S.1.8. Öğrencilerin okula, okul kültürüne ve eğitim alacakları alana uyumunu güçlendirmek için çalışmalar yürütülecektir.
<b>Maliyet Tahmini</b>	Gelen ödeneklerin okulun öncelikli ihtiyaçları kapsamında ve tasarruf tedbirlerini dikkate alarak kullanılması.
<b>Tespitler</b>	-Ailelerin eğitime ilişkin farkındalık düzeyinin yeterince yüksek olmaması -Devamsızlığın önlenmesi ve öğrenme kayıplarının giderilmesi için etkili rehberlik yapılmaması -Destekleme ve Yetiştirme Kursları'nda devamsızlık oranının ve kapanan kurssayısının fazla olması
<b>İhtiyaçlar</b>	-Aile eğitimlerine devam edilmesi -Eğitimin paydaşları ile iş birliklerinin artırılması

SOSYAL ETKİNLİKLER							
<b>AMAÇ 2</b>	Öğrencilerin kaliteli eğitime erişimleri fırsat eşitliği temelinde artırılarak bilişsel, duyuşsal ve fiziksel olarak çok yönlü gelişimleri sağlanacak ve temel hayat becerilerini edinmiş öğrenciler yetiştirilecektir.						
<b>HEDEF 2.1</b>	Öğrencilerin bilimsel, kültürel, sanatsal, sportif ve toplum hizmeti alanlarında ders dışı etkinliklere katılım oranını artırmak.						
PERFORMANS GÖSTERGESİ	Hedefe Etkisi	Mevcut	HEDEF				
		2023	2024	2025	2026	2027	2028
<b>P.G. 2.1.1.</b> Okulda bir eğitim ve öğretim yılında bilimsel, kültürel, sanatsal ve sportif alanlarda en az bir faaliyete katılan öğrenci sayısı	25	200	220	240	260	280	290
<b>P.G. 2.1.2.</b> Bir eğitim ve öğretim yılında en az iki sosyal sorumluluk ve toplum hizmeti çalışmalarına katılan öğrenci oranı (%)	25	%20	%25	%30	%35	%40	%50
<b>P.G. 2.1.3.</b> Okulun katılım sağladığı yerel, ulusal ve uluslararası proje yarışmalarına katılan öğrenci sayısı	25	120	140	160	180	200	220
<b>P.G. 2.1.4.</b> Bir eğitim ve öğretim yılında üniversitelerde yürütülen bilimsel, sosyal, kültürel, sanatsal ve sportif alanlardaki faaliyetlere katılan öğrenci oranı (%)	25	%0	%0	%3	%5	%10	%15
<b>Koordinatör Birim</b>	Okul müdür/ Müdür yardımcısı						
<b>İş birliği yapılacak birimler</b>	Branş Öğretmenleri, Rehber öğretmenleri, Okul aile birliği						
<b>Riskler</b>	-İhtiyaçların karşılanmasına yönelik mali kaynakların yetersiz kalması -Öğrencilerin okula devamının sağlanması hususunda okul-aile iş birliğinin yetersiz kalması -Öğrenme kayıplarının telafi edilmesi amacıyla düzenlenen mekanizmaların yetersiz kalması						
<b>Stratejiler</b>	S.2.1. Her bir öğrencinin bir kulüp faaliyetinde aktif olarak yer alması sağlanarak kulüp faaliyetlerinin etkinliği artırılacaktır. S.2.2. Öğrencilerin seviyelerine uygun olarak toplumsal sorunların						

	<p>çözümüne katkı sağlamak amacıyla afet ve acil durum, çevre, eğitim, spor, kültür ve turizm, sağlık ve sosyal hizmetler alanlarında sosyal sorumluluk ve toplum hizmeti çalışmalarına katılımları artırılabacaktır.</p> <p>S.2.3. Öğrencilerin yerel, ulusal ve uluslararası proje ve yarışmalara katılmaları teşvik edilecektir.</p> <p>S.2.4. Okulda eğitimi verilen meslek alanlarının öğretim programı kazanımlarına uygun olarak kurum dışı etkinliklere katılım teşvik edilecektir.</p> <p>S.2.5. Okulda oluşturulacak bilim kulübü aracılığıyla yerel düzeyde etkinliklerin düzenlenmesi sağlanacaktır.</p> <p>S.2.6. Sektörle iş birliği içerisinde yürütülen bilimsel, sosyal, kültürel, sanatsal ve sportif alanlardaki faaliyetler artırılabacaktır.</p>
<b>Maliyet Tahmini</b>	Gelen ödeneklerin okulun öncelikli ihtiyaçları kapsamında ve tasarruf tedbirlerini dikkate alınarak kullanılması.
<b>Tespitler</b>	-Maddi kaynakların yetersiz olması - Velilerin eğitime karşı yeterli ilgi ve desteğinin olmaması
<b>İhtiyaçlar</b>	- Paydaşların sürece aktif katılımının sağlanması - İşbirliği süreçlerinin artırılması

EĞİTİM ÖĞRETİMDE KALİTE							
AMAÇ 3	Öğrencileri ilgi, yetenek ve akademik becerileri doğrultusunda üst öğrenime hazırlanması yenilikçi, girişimci, üretken medeniyet ve kalkınmaya destek veren, ekonomiye değer katan bireyler olarak yetiştirilmesi sağlanacaktır.						
HEDEF 3.1	Öğrenme kazanımlarını takip eden ve velileri de sürece dâhil eden bir yönetim anlayışı ile öğrencilerimizin akademik başarılarını artırmak.						
PERFORMANS GÖSTERGESİ	Hedefe Etkisi	Mevcut	HEDEF				
		2023	2024	2025	2026	2027	2028
<b>P.G.3.1.1.</b> Ön Lisans (2 Yıllık) programlarına yerleşen öğrenci sayısı	10	11	15	17	20	22	24
<b>P.G.3.1.2.</b> Lisans (4 Yıllık) programlarına yerleşen öğrenci sayısı	15	20	25	30	35	40	45
<b>P.G.3.1.3.</b> Öğrencilerin yıl sonundaki derslerin başarı ortalaması	15	%60	%65	%70	%75	%80	%85
<b>P.G.3.1.4.</b> Öğrenci başına okunan ortalama kitap sayısı	10	8	10	12	14	16	18
<b>P.G.3.1.5.</b> Devamsızlıktan Sınıf Tekrarı Yapan Öğrenci Sayısı	10	0	1	2	0	0	0
<b>P.G.3.1.6.</b> Yüksek Öğretim Kurumları Sınavlarında (TYT)-AYT' de ilk 500-1000-5000-10000'de yer alan öğrenci sayısı	10	0	1	2	3	4	5
<b>P.G.3.1.7.</b> Yüksek Öğretim Kurumları Sınavlarında (TYT)-TYT' de ilk 500-1000-5000-10000'de yer alan öğrenci sayısı	10	0	1	2	3	4	5

<b>Koordinatör Birim</b>	Okul müdür/ Müdür yardımcısı
<b>İş birliği yapılacak birimler</b>	Branş Öğretmenleri, Rehber öğretmenleri, Okul aile birliği
<b>Riskler</b>	<ul style="list-style-type: none"> <li>- Öğrencilerin motivasyon süreçlerinin yetersiz olması</li> <li>- Velilerin süreçte gerekli özveriyi göstermesi</li> <li>- Tarım işçiliği</li> <li>- Ekonomik zayıflık</li> </ul>
<b>Stratejiler</b>	<p>S.3.1.1. Öğrencilerin genel derslerdeki kazanım eksiklikleri tespit edilerek destekleme ve yetiştirme kurslarıyla akademik yeterliklerinin artırılması sağlanacaktır.</p> <p>S.3.1.2. Uzaktan eğitim videoları aracılığıyla öğrencilerin tamamlayıcı ve destekleyici eğitim almaları sağlanacaktır.</p> <p>S.3.1.3. Okulda düzenlenen münazara, panel vb. etkinlikler vasıtasıyla öğrencilerin dili kullanma ve kendilerini ifade etme becerileri geliştirilecektir.</p> <p>S.3.1.4. Öğrencilerin kitap okumasını teşvik etmek için etkinlikler düzenlenecektir.</p> <p>S.3.5. Okul içinde makale, kompozisyon yazma, resim yapma vb. yarışmalar düzenlenecek ve öğrencilerin ödüllendirilmesi sağlanacaktır</p> <p>S.3.1.6. Derslerde proje tabanlı yöntem kullanılarak öğrencilerin analiz, sentez ve değerlendirme becerilerinin geliştirilmesi sağlanacaktır.</p> <p>S.3.1.7. Her bir öğrencinin hazır bulunuşluk seviyesine uygun en az bir proje ve etkinliğe katılması sağlanacaktır.</p>
<b>Maliyet Tahmini</b>	Gelen ödeneklerin okulun öncelikli ihtiyaçları kapsamında ve tasarruf tedbirlerini dikkate alarak kullanılması.
<b>Tespitler</b>	<ul style="list-style-type: none"> <li>- Maddi kaynakların yetersiz olması</li> <li>- Velilerin eğitime karşı yeterli ilgi ve desteğinin olmaması</li> </ul>
<b>İhtiyaçlar</b>	<ul style="list-style-type: none"> <li>- Paydaşların sürece aktif katılımının sağlanması</li> <li>- İşbirliği süreçlerinin artırılması</li> </ul>

EĞİTİM ÖĞRETİMDE KALİTE							
AMAÇ 3	Öğrencilerin ilgi, istidat ve kabiliyetlerini geliştirerek gerekli bilgi, beceri, davranışlar ve birlikte iş görme alışkanlığı kazandırmak suretiyle hayata hazırlamak bir meslek sahibi olmalarını sağlamak.						
HEDEF 3.2	Öğrencilerin akademik ve yaşam becerilerinin geliştirilmesi için rehberlik faaliyetleri güçlendirilecektir.						
PERFORMANS GÖSTERGESİ	Hedefe Etkisi	Mevcut	HEDEF				
			2023	2024	2025	2026	2027
P.G.3.2.1.Öğrenci görüşmeleri sayısı	25	200	220	230	240	250	260
P.G.3.2.2. Veli görüşmeleri sayısı	25	80	90	100	110	120	130
P.G.3.2.3. Öğretmen görüşmeleri sayısı	25	23	23	23	23	23	23
P.G.3.2.4. Düzenlenen kariyer günü sayısı	25	1	2	2	2	2	2
<b>Koordinatör Birim</b>	Okul müdür/ Müdür yardımcısı						
<b>İş birliği yapılacak birimler</b>	Branş Öğretmenleri, Rehber öğretmenleri, Okul aile birliği						
<b>Riskler</b>	<ul style="list-style-type: none"> <li>- Öğrencilerin motivasyon süreçlerinin yetersiz olması</li> <li>- Velilerin süreçte gerekli özveriyi göstermesi</li> <li>- Tarım işçiliği</li> </ul>						

	- Ekonomik zayıflık
<b>Stratejiler</b>	<p>S.3.2.1. Sınıf rehber öğretmen ve okul rehber öğretmen arasındaki çalışma iş birliği güçlendirilerek sağlıklı ruh yapısına sahip, kendisini keşfetmeyi öğrenmiş mutlu bireyler yetiştirmeyi sağlamak amacıyla etkinlikler/uygulamalar gerçekleştirilecektir.</p> <p>S3.2.2. Rehberlik faaliyetlerinin önemi ile ilgili öğretmenlere yönelik farkındalık faaliyetleri geliştirilecektir.</p> <p>S.3.2.3.Öğrencilerin yaş dönem özellikleri, bu dönemde karşılaşılabilecek sorunlar ve bu sorunlarla baş etme, öğrenci-veli sağlıklı iletişim kurma yöntemleriyle ilgili velilere yönelik etkinlikler düzenlenerek velilerin eğitim süreçlerinde yer alması sağlanacaktır.</p> <p>S.3.2.4. Mesleki ve teknik ortaöğretimden mezun ve alanlarında başarı sağlamış bireylerle birlikte kariyer günleri düzenlenerek öğrencilerin motivasyonlarının artırılması sağlanacaktır.</p> <p>S.3.2.5. Sektörle iş birliği içinde seminer düzenlenerek öğrencilerde girişimcilik konusunda farkındalıklarının artırılması sağlanacaktır.</p>
<b>Maliyet Tahmini</b>	Gelen ödeneklerin okulun öncelikli ihtiyaçları kapsamında ve tasarruf tedbirlerini dikkate alarak kullanılması.
<b>Tespitler</b>	-Maddi kaynakların yetersiz olması - Velilerin eğitime karşı yeterli ilgi ve desteğinin olmaması
<b>İhtiyaçlar</b>	Paydaşların sürece aktif katılımının sağlanması İşbirliği süreçlerinin artırılması

EĞİTİM ÖĞRETİMDE KALİTE								
AMAÇ 3	Öğrencileri ilgi, yetenek ve akademik becerileri doğrultusunda üst öğrenime hazırlanması yenilikçi, girişimci, üretken medeniyet ve kalkınmaya destek veren, ekonomiye değer katan bireyler olarak yetiştirilmesi sağlanacaktır.							
HEDEF 3.3	Öğrencilerin gereksinimleri odağında, uluslararası projelere katılım oranları ve hareketlilik düzeyi yükseltilerek beceri temelli yabancı dil öğrenme yeterlilikleri artırılabilecektir.							
PERFORMANS GÖSTERGESİ	Hedefe Etkisi	Mevcut	HEDEF					
			2023	2024	2025	2026	2027	2028
P.G.3.3.1.Yabancı dil yeterliliklerini artırmaya dönük açılan kurs ve öğrenci sayısı	Kurs	10	3	3	4	5	5	5
	Öğrenci	10	60	65	75	80	80	85
P.G.3.3.2.Öğrencilere yabancı dil bilmenin önemini ve gerekliliğini anlatan seminer sayısı		20	3	3	3	4	4	4
P.G.3.3.3.Yabancı dil dersi yılsonu puan ortalaması		20	65	70	75	80	85	85
P.G.3.3.4.Ulusal ve uluslararası hareketlilik programlarına/projelerine		20	140	150	160	170	180	190

yapılan başvuru sayısı							
<b>P.G.3.3.5.</b> Ulusal ve uluslararası hareketlilik programlarına katılan öğrenci sayısı	20	15	15	20	20	25	25
<b>Koordinatör Birim</b>	Okul müdür/ Müdür yardımcısı						
<b>İş birliği yapılacak birimler</b>	Branş Öğretmenleri, Rehber öğretmenleri						
<b>Riskler</b>	Dil öğrenme güçlüğü Yeterli kaynak proplemi Pratik yapabilme imkanı						
<b>Stratejiler</b>	S.3.3.1.Öğrencilerin yabancı dil öğrenme yeterliliklerini geliştirmeye yönelik kurslar açılacaktır. S.3.3.2.Öğrencilere yabancı dil bilmenin önemini ve gerekliliğini anlatan seminerler düzenlenecektir. S.3.3.3. Öğrencilerin yabancı dil eğitimine yönelik olarak düzenlenen konferanslara katılımları sağlanacaktır. S.3.3.4. Yabancı dil eğitimine yönelik dijital içerikler ve platformlardan haberdar olmaları sağlanacaktır. S.3.3.5. Yabancı dil eğitimini destekleyen uluslararası projelerin ve hareketliliklerin tanıtımını yaparak öğretmen ve öğrencinin motivasyonu sağlanacaktır. S.3.3.6. Duvar panoları, afişler, vb. uygulamalarla okulun fiziki alanlarında yabancı dilin yazılı olarak ön plana çıkartılması sağlanacaktır. S.3.3.7. Tüm Kademelerdeki öğrencilere pratik yapma imkânı sağlayan materyallerin bulunduğu yabancı dil sınıfı ya da atölyesi oluşturulacaktır. S.3.3.8. Yabancı dil etkinlikleri kapsamında öğrenci kulüpleri oluşturulacaktır.						
<b>Maliyet Tahmini</b>	Gelen ödeneklerin okulun öncelikli ihtiyaçları kapsamında ve tasarruf tedbirlerini dikkate alarak kullanılması.						
<b>Tespitler</b>	-Maddi kaynakların yetersiz olması - Velilerin eğitime karşı yeterli ilgi ve desteğinin olmaması						
<b>İhtiyaçlar</b>	Paydaşların sürece aktif katılımının sağlanması İşbirliği süreçlerinin artırılması						

KURUMSAL KAPASİTE							
<b>AMAÇ</b>	Okulların kurumsal kapasite ve yeterlilikleri verimli ve sürdürülebilir bir şekilde geliştirilecektir.						
<b>HEDEF 4.1</b>	Okul yöneticilerinin ve öğretmenlerin mesleki gelişimleri ve motivasyonları güçlendirilecektir.						
<b>PERFORMANS GÖSTERGESİ</b>	<b>Hedefe Etkisi</b>	<b>Mevcut</b>	<b>HEDEF</b>				
		<b>2023</b>	<b>2024</b>	<b>2025</b>	<b>2026</b>	<b>2027</b>	<b>2028</b>

<b>P.G 4.1.1</b> Hizmet içi eğitim alan yönetici ve öğretmen sayısı/oranı (%)	50	95	96	97	98	99	100
<b>P.G 4.1.2</b> Uzaktan hizmet içi eğitime katılan öğretmen sayısı/oranı (%)	50	95	96	97	98	99	100
<b>Koordinatör Birim</b>	Okul müdür/ Müdür yardımcısı						
<b>İş birliği yapılacak birimler</b>	Branş Öğretmenleri, Rehber öğretmenleri						
<b>Riskler</b>	Ulaşım imkanı Zamanı verimli kullanabilme						
<b>Stratejiler</b>	S.4.1.1. Okul yöneticilerinin ve öğretmenlerin mesleki gelişim ihtiyaçları tespit edilerek, bu ihtiyaçları gidermeye yönelik bir mesleki gelişim planı hazırlanacaktır. S.4.1.2. Okul yöneticilerinin ve öğretmenlerin uzaktan hizmet içi eğitimlere katılmaları teşvik edilecektir. S.4.1.3. Okul personelinin motivasyon, iş doyum ve kurumsal bağlılık düzeylerini artıracak çalışmalar yapılacaktır						
<b>Maliyet Tahmini</b>	Gelen ödeneklerin okulun öncelikli ihtiyaçları kapsamında ve tasarruf tedbirlerini dikkate alarak kullanılması.						
<b>Tespitler</b>	-Maddi kaynakların yetersiz olması - Öğretmenlerin eğitim seminerlerine karşı yeterli ilgi ve desteğinin az olması						
<b>İhtiyaçlar</b>	Yeni nesil eğitim modelleri semineri Dijital yeterlilik						

KURUMSAL KAPASİTE							
AMAÇ 4	Okulun amaçlarına ulaşmasını sağlayacak kurumsal imkân ve yetkinlikler verimli ve sürdürülebilir bir şekilde geliştirilecektir.						
HEDEF 4.2	Eğitim ve öğretimin bilişsel, duyuşsal ve davranışsal açıdan sağlıklı ve güvenli bir ortamda gerçekleştirilmesi için okul sağlığı ve güvenliği geliştirilecektir.						
PERFORMANS GÖSTERGESİ	Hedefe Etkisi	Mevcut	HEDEF				
		2023	2024	2025	2026	2027	2028
<b>P.G.4.2.1.</b> Bağımlılıkla mücadele ve akran zorbalığı ile ilgili konularda eğitim alan öğrenci sayısı	20	120	130	140	150	160	170
<b>P.G.4.2.2.</b> Akran zorbalığı ve siber zorbalıkla ilgili konularda eğitim alan öğrenci ve öğretmen sayısı	15	60	70	80	90	100	100

<b>P.G.4.2.3.</b> Sağlıklı beslenme ve obezite ile ilgili konularda eğitim alan öğrenci sayısı	15	80	90	100	110	120	130
<b>P.G.4.2.4.</b> Hijyen, gıda güvenliği ve bulaşıcı hastalıklar ile ilgili konularda eğitim alan öğrenci sayısı	15	60	70	80	90	100	110
<b>P.G.4.2.5.</b> Sivil savunma eğitimi alan öğrenci sayısı	15	200	210	220	230	240	250
<b>P.G.4.2.6.</b> Afet ve acil durum tatbikat sayısı	20	2	3	4	4	4	4
<b>Koordinatör Birim</b>	Okul müdür/ Müdür yardımcısı						
<b>İş birliği yapılacak birimler</b>	Branş Öğretmenleri, Rehber öğretmenleri						
<b>Riskler</b>	Fast food alışkanlığı Acil durum bilgi karışıklığı						
<b>Stratejiler</b>	<p>S.4.2.1. Atölye ve laboratuvarlarda iş kazası yaşanmaması için bilgilendirme faaliyetleri yapılacak ve eğitim ortamları iş güvenliği ve sağlığına uygun hâle getirilecektir.</p> <p>S.4.2.2. Öğrenci, öğretmen ve velilerde farkındalık oluşturmak için bağımlılıkla mücadele, akran zorbalığı, siber zorbalık, sağlıklı beslenme ve obezite, hijyen, bulaşıcı hastalıklar ve gıda güvenliği gibi konularda alan uzmanları ile iş birliğinde eğitimler düzenlenecektir.</p> <p>S.4.2.3. Okulda yaşanan disiplin olaylarının nedeni rehber öğretmen koordinasyonunda sınıf rehber öğretmeni ve öğrencilerin diğer öğretmenleriyle iş birliğinde tespit edilerek bu konuda çalışmalar yapılarak öğrencilerin ve velilerin farkındalıkları artırılacaktır.</p> <p>S.4.2.4. Başarılı ve örnek davranış sergileyen öğrencilerin onur belgesiyle ödüllendirilmesi ve bu öğrencilerin diğer öğrencilere örnek olması sağlanacaktır.</p> <p>S.4.2.5. Doğa, insan ve teknoloji kaynaklı (deprem, sel, heyelan, yangın, çığ ve salgın hastalıklar vd.) afetlere karşı gerekli tedbirlerin alınması için çalışmalar yapılacaktır.</p> <p>S.4.2.6. Doğa, insan ve teknoloji kaynaklı (deprem, sel, heyelan, yangın, çığ ve salgın hastalıklar vd.) konularında alan uzmanları ile iş birliğinde öğretmen, öğrenci ve velilere farkındalık eğitimleri verilecektir.</p> <p>S.4.2.7. Sivil savunma alanında kulüp faaliyetleri kapsamında etkinlikler düzenlenecektir.</p> <p>S.4.2.8. Okulun afet ve acil durum eylem planının güncel tutulması sağlanacaktır.</p> <p>S.4.2.9. Afet ve acil durum tatbikatları düzenlenecektir.</p>						
<b>Maliyet Tahmini</b>	Gelen ödeneklerin okulun öncelikli ihtiyaçları kapsamında ve tasarruf tedbirlerini dikkate alarak kullanılması.						
<b>Tespitler</b>	-Maddi kaynakların yetersiz olması - Velilerin eğitime karşı yeterli ilgi ve desteğinin olmaması						
<b>İhtiyaçlar</b>	Acil durum eğitimi Sivil savunma bilinci Dengeli beslenme						

## 4.2.Maliyetlendirme

Kaynak Tablosu	2023	2024	2025	2026	2027	2028	Toplam
Genel Bütçe	1500000	2400000	5000000	8000000	10000000	12000000	38900000
Diğer (Okul Aile Birlikleri)	8000	16000	25000	40000	55000	70000	214000
<b>TOPLAM</b>	1508000	6016000	5025000	8040000	10055000	12070000	39114000

### 2024-2028 Stratejik Planı Faaliyet/Proje Maliyetlendirme Tablosu

	2024	2025	2026	2027	2028	Toplam Maliyet
Amaç1	1000000	1000000	1000000	1000000	1000000	5000000
Hedef1.1	1000000	1000000	1000000	1000000	1000000	5000000
Hedef1.2	1000000	1000000	1000000	1000000	2000000	6000000
Amaç2	1000000	1000000	1000000	2000000	2000000	7000000
Hedef2.1	1000000	1000000	2000000	2000000	2000000	8000000
Genel Yönetim Giderleri	1000000	2000000	2000000	2000000	2000000	9000000
<b>TOPLAM</b>	6000000	7000000	8000000	9000000	10000000	40000000

## Bölüm 5

### İzleme ve Değerlendirme

Okulumuz Stratejik Planı izleme ve değerlendirme çalışmalarında 5 yıllık Stratejik Planın izlenmesi ve 1 yıllık gelişim planının izlenmesi olarak ikili bir ayrıma gidilecektir.

Stratejik planın izlenmesinde 6 aylık dönemlerde izleme yapılacak denetim birimleri, il millî eğitim müdürlüğü ve Bakanlık denetim ve kontrollerine hazır halde tutulacaktır.

Yıllık planın uygulanmasında yürütme ekipleri ve eylem sorumlularıyla aylık ilerleme toplantıları yapılacaktır. Toplantıda bir önceki ayda yapılanlar ve bir sonraki ayda yapılacaklar görüşülüp karara bağlanacaktır.



2024-2028 yıllara göre faaliyet raporları (Haziran-Temmuz) hazırlanarak İlçe Milli Eğitim Müdürlüğü Strateji Geliştirme Hizmetleri Şube Müdürlüğüne gönderilmek üzere hazır tutulacaktır.

### İMZA SİRKÜLERİ

HAMZA ŞAHİN

AHMET FARUK

AKİF DOĞAN

ŞULE YILMAZ

MUSTAFA KEMAL KOCABAĞ

HİLAL DOKUYUCU

PINAR ŞAHİN

UĞUR AKTAŞ

MEHMET KUNTTAŞ

DURDANE ÇİĞDEM YAMAN

ZELİHA HARTOĞLU KAYHAN

İRFAN ATAŞ

HASAN ZOBU

AYŞE UYSAL

CELAL İŞLER

SAMİ ŞAHİN

ÇAĞLA HIZ TALAŞ

MUHAMMET CAN

HÜDAVERDİ AK

HÜSEYİN DAĞ

İSMET ÜNLÜ

ROJDA İPEK

CANAN HEKİMHAN

LALE TAPTAL

ASIYE YILMAZ

*Hamza Şahin*  
*Ahmet Faruk*  
*Akif Doğan*  
*Şule Yılmaz*

*Mustafa Kemal Kocabağ*

*Hilal Dokuyucu*

*Pinar Şahin*

*Uğur Aktaş*

*Mehmet Kunttaş*

*Durdane Çiğdem Yaman*

*Zeliha Hartoğlu Kayhan*

*İrfan Ataş*

*Hasan Zobu*

*Ayşe Uysal*

*Celal İşler*

*Samî Şahin*

*Çağla Hiz Talas*

*Muhammet Can*

*Hüdaverdi Ak*

*Hüseyin Dağ*

*İsmet Ünlü*

*Rojda İpek*

*Canan Hekimhan*

*Lale Taptal*

*Asiye Yılmaz*

